

# SKIN & CANCER

## Come posso **PRENDERMI CURA DELLA MIA PELLE** durante il percorso terapeutico oncologico?

Questo opuscolo fornisce consigli generali per la gestione della propria pelle durante il percorso terapeutico oncologico. Il proprio Medico/Dermatologo/Oncologo restano i principali referenti per la gestione degli eventi avversi.

Se manifesta un qualsiasi effetto indesiderato, compresi quelli non elencati nei fogli illustrativi dei medicinali che assume, si rivolga al Medico/Dermatologo/Oncologo.

EAU THERMALE  
**Avène**  
LABORATOIRE DERMATOLOGIQUE

SKIN & CANCER



**Pierre Fabre**  
Dermo-Cosmétique

**Come posso  
PRENDERMI CURA  
DELLA MIA PELLE  
durante il percorso  
terapeutico oncologico?**

Durante una terapia antitumorale, possono sorgere dubbi o domande su come prendersi cura della propria pelle, o delle proprie unghie e capelli. Prendersi cura di se stessi non richiede necessariamente uno sforzo impegnativo e laborioso, ma semplicemente alcune piccole e semplici attenzioni quotidiane.

Questo opuscolo riporta alcuni consigli per la gestione quotidiana di pelle, capelli e unghie durante il percorso terapeutico oncologico.

Prendersi cura di se stessi fa parte del percorso di cura: parlane con il tuo Oncologo e consulta un Dermatologo.

**Se manifesti un qualsiasi effetto indesiderato rivolgiti al Medico/Dermatologo/Oncologo. Puoi inoltre segnalare gli effetti indesiderati direttamente tramite il sistema nazionale di segnalazione all'indirizzo [www.aifa.gov.it/content/segnalazioni-reazioni-avverse](http://www.aifa.gov.it/content/segnalazioni-reazioni-avverse) Segnalando gli effetti indesiderati puoi contribuire a fornire maggiori informazioni sulla sicurezza dei medicinali.**

Sono in/sto per iniziare una terapia oncologica

# 1

**PERCHÉ fare attenzione  
alla pelle, alle unghie  
e ai capelli?**

Le terapie oncologiche sono molteplici e, in base al tipo di tumore e altri fattori (es. lo stadio, le condizioni generali, l'età, ecc...), il Medico può prescrivere uno specifico programma terapeutico (radioterapia, chemioterapia, immunoterapia, altre tipologie di trattamento o un susseguirsi di diverse tipologie di trattamenti).

Alcune terapie antitumorali possono influire in maniera diretta o indiretta sulle cellule che producono pelle, unghie e capelli.<sup>(1)</sup> **L'eventuale presenza, la tipologia e l'intensità degli effetti collaterali dermatologici è diversa a seconda della terapia e da persona a persona.**<sup>(2)</sup> Alcune volte, infatti, pelle, unghie e capelli possono avere esigenze specifiche perché, ad esempio, possono diventare più delicati: la pelle può essere più secca, le unghie più fragili e i capelli possono cadere in modo più cospicuo.<sup>(1)</sup>

Sono in/sto per iniziare una terapia oncologica

## QUANDO può succedere qualcosa alla mia pelle, alle mie unghie e/o ai miei capelli?

Possono esserci tempistiche varie, non uguali per tutte le terapie. In linea generale, a livello dermatologico alcuni segni o sintomi possono comparire precocemente dopo l'inizio della terapia (anche pochi giorni),<sup>(3)</sup> mentre a **mani e piedi** dopo settimane o anche a 6 mesi dall'inizio del trattamento.<sup>(4)</sup>

Per i **capelli**, la caduta associata alla chemioterapia classica può presentarsi dopo circa 2-3 settimane dall'inizio della terapia e raggiunge la massima estensione entro poche settimane.<sup>(5)</sup> C'è da sottolineare che in corso di molte delle terapie di ultima generazione non è più riportato questo effetto collaterale avendo meccanismi d'azione che non danneggiano i capelli (terapie a bersaglio molecolare e immunoterapia).

Le **unghie** possono apparire più fragili e infiammarsi circa 4-8 settimane dopo l'inizio della terapia.<sup>(6)</sup> Va ricordato che i tempi di una reazione possono variare notevolmente da paziente a paziente e in base al tipo di terapia praticata.

Se manifesti un qualsiasi effetto indesiderato rivolgiti al Medico/Dermatologo/Oncologo o al Farmacista. Puoi inoltre segnalare gli effetti indesiderati direttamente tramite il sistema nazionale di segnalazione all'indirizzo [www.aifa.gov.it/content/segnalazioni-reazioni-avverse](http://www.aifa.gov.it/content/segnalazioni-reazioni-avverse). Segnalando gli effetti indesiderati puoi contribuire a fornire maggiori informazioni sulla sicurezza dei medicinali.

# 2

# 3

Sto facendo un percorso terapeutico oncologico

## e ho notato CAMBIAMENTI su pelle, capelli e le unghie: COSA devo fare?

Se durante la terapia oncologica noti cambiamenti su pelle, unghie e/o capelli, è sempre opportuno informare il tuo Medico/Oncologo/Dermatologo.



Imparare a descrivere i possibili cambiamenti della pelle può essere di aiuto.

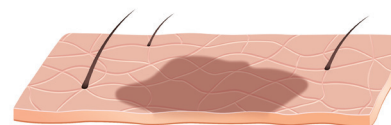


Fig. 1

### MACCHIE IPERPIGMENTATE:

cambiamento del colore della pelle che diventa **PIÙ SCURA** rispetto alla pelle circostante. (Fig. 1)

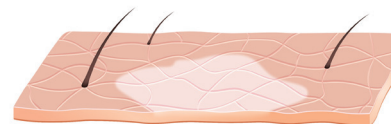


Fig. 2

### MACCHIE IPOPIGMENTATE:

cambiamento del colore della pelle che diventa **PIÙ CHIARA** rispetto alla pelle circostante. (Fig. 2)

**MACCHIE ERITEMATOSE:** cambiamento del colore della pelle che diventa **ROSSA** e scompare per pochi secondi se viene premuta con un dito. (Fig. 3)

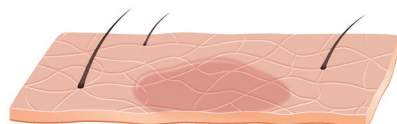


Fig. 3

**PORPORA:** cambiamento del colore della pelle che diventa **ROSSO-VIOLACEA** e non scompare se viene premuta con un dito. (Fig. 4)

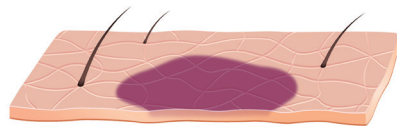


Fig. 4

**PAPULA/PLACCA/NODULO:** lesione in rilievo a contenuto solido che può essere piccola (papula) (Fig. 5), più grande ed estesa (placca), più grande e ispessita (nodulo).

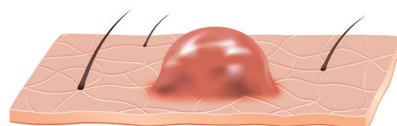


Fig. 5

**VESCICOLA/BOLLA/PUSTOLA:** lesione in rilievo a contenuto liquido piccola (vescicola) o grande (bolla) (Fig. 6A). Se il contenuto della lesione è biancastro (pus), si chiama **pustola**. (Fig. 6B)

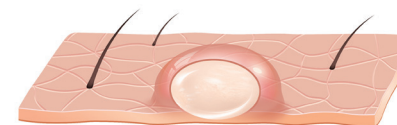


Fig. 6A

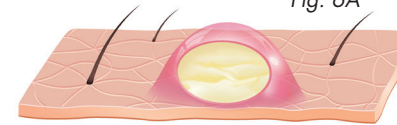


Fig. 6B

**POMFO:** lesione in rilievo, simile a quelle da puntura di zanzara (lesione dal colore più simile a quello della pelle, meno rossa). (Fig. 7)

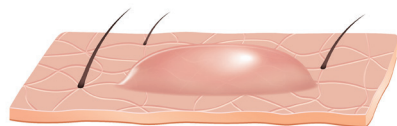


Fig. 7

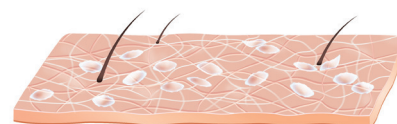


Fig. 8

**XEROSI:** pelle secca, con squame più o meno grandi. (Fig. 8)

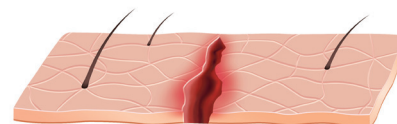


Fig. 9

**RAGADI:** spaccature lineari della pelle, generalmente dolorose. (Fig. 9)

4

Sto facendo un percorso terapeutico oncologico

**e ho notato CAMBIAMENTI  
su pelle, capelli e unghie:  
A CHI posso rivolgermi?**

Il tuo Medico/Oncologo/Dermatologo rimane la persona di riferimento a cui segnalare ogni eventuale effetto indesiderato e che può darti informazioni sulla terapia che stai ricevendo e su come gestire gli effetti indesiderati.

Per un aiuto durante il percorso terapeutico oncologico puoi contattare anche le Associazioni Pazienti: queste offrono un supporto alla comunità dei pazienti e delle famiglie attraverso condivisione di esperienze e buone pratiche e contribuiscono a colmare alcuni specifici bisogni informativi.<sup>(7)</sup>

Se manifesti un qualsiasi effetto indesiderato rivolgiti al Medico/Dermatologo/Oncologo o al Farmacista. Puoi inoltre segnalare gli effetti indesiderati direttamente tramite il sistema nazionale di segnalazione all'indirizzo [www.aifa.gov.it/content/segnalazioni-reazioni-avverse](http://www.aifa.gov.it/content/segnalazioni-reazioni-avverse). Segnalando gli effetti indesiderati puoi contribuire a fornire maggiori informazioni sulla sicurezza dei medicinali.

Sto facendo un percorso terapeutico oncologico

**e ho notato CAMBIAMENTI su pelle, capelli e unghie: ci sono CENTRI SPECIALIZZATI a cui posso rivolgermi durante il percorso terapeutico oncologico?**

I tuoi Medico/Oncologo/Dermatologo restano i principali referenti per la gestione degli eventi avversi. In casi particolari, come eventi avversi dermatologici gravi, di difficile diagnosi e/o trattamento, e/o nel caso di difficoltà nel prosieguo della cura a causa dello stato della mia pelle, puoi rivolgerti ai centri dermatologici specializzati nella gestione delle tossicità cutanee delle terapie oncologiche. La **Società Italiana di Dermatologia e Malattie Sessualmente Trasmesse (SIDeMaST)** ha realizzato una task force per lo studio delle reazioni cutanee in corso di terapia antitumorale chiamata **TICURO**, che riunisce dermatologi specializzati in questo tema e che lavorano in team multidisciplinari dedicati. Puoi trovare maggiori informazioni all'ultima pagina di questo opuscolo.

Se manifesti un qualsiasi effetto indesiderato rivolgiti al Medico/Dermatologo/Oncologo o al Farmacista. Puoi inoltre segnalare gli effetti indesiderati direttamente tramite il sistema nazionale di segnalazione all'indirizzo [www.aifa.gov.it/content/segnalazioni-reazioni-avverse](http://www.aifa.gov.it/content/segnalazioni-reazioni-avverse). Segnalando gli effetti indesiderati puoi contribuire a fornire maggiori informazioni sulla sicurezza dei medicinali.

5

6

Sono in/sto per iniziare una terapia oncologica

**COSA posso fare per prendermi cura quotidianamente di pelle, capelli e unghie durante la terapia?**

Si consiglia l'uso di prodotti come detergenti, saponi, shampoo e creme delicati, non aggressivi. Per la detersione, dopo aver sciacquato accuratamente l'area interessata con acqua tiepida, asciuga tamponando delicatamente. Ricorda di idratare sempre la pelle, possibilmente con una crema nutriente priva di profumo. Indossa abiti larghi e morbidi ed evita per quanto possibile, stress/traumi meccanici (frizione, pressione, scarpe strette).<sup>(8)</sup> Per i **capelli**, lavi e spazzolali in modo delicato. L'uso di un pettine a denti larghi può essere utile, così come l'utilizzo di prodotti dedicati che nutrono e districano facilmente i capelli. Indossa una retina per capelli di notte o dormi su una federa di raso per evitare che si formino grovigli di capelli.<sup>(9)</sup>

Le **unghie** andrebbero tagliate regolarmente, liscianone i bordi (dritti/quadrati e non troppo corti). Usa guanti di cotone, calzature comode e larghe, calze di cotone. Svolgi i lavori domestici indossando sempre guanti di protezione.<sup>(10)</sup> Il tuo Medico/Dermatologo/Oncologo può aiutarti a comprendere meglio le tue esigenze e il personale sanitario esperto (Medico/Dermatologo/Oncologo, Farmacista) può consigliarti prodotti specifici.<sup>(8)</sup>

Sono in/sto per iniziare una terapia oncologica

## devo **EVITARE** particolari ingredienti nei prodotti di cura per pelle, capelli e unghie?

7

Saponi, shampoo, detergenti e lozioni che contengono **profumi**, **coloranti** e/o **conservanti potenzialmente irritanti** possono favorire l'insorgenza di fastidi alla pelle come prurito e secchezza.<sup>(11)</sup>

Il tuo Medico/Dermatologo/Oncologo può aiutarti a comprendere meglio le tue esigenze e personale sanitario esperto (Medico/Dermatologo/Oncologo, Farmacista) può consigliarti prodotti specifici.<sup>(8)</sup>

Sono in/sto per iniziare una terapia oncologica

## posso **ESPORMI** al SOLE?

8

È importante applicare sempre le buone regole per una corretta fotoprotezione e, in alcuni casi, il tuo medico ti indicherà le accortezze specifiche da avere.

Se manifesti un qualsiasi effetto indesiderato rivolgiti al Medico/Dermatologo/Oncologo o al Farmacista. Puoi inoltre segnalare gli effetti indesiderati direttamente tramite il sistema nazionale di segnalazione all'indirizzo [www.aifa.gov.it/content/segnalazioni-reazioni-avverse](http://www.aifa.gov.it/content/segnalazioni-reazioni-avverse). Segnalando gli effetti indesiderati puoi contribuire a fornire maggiori informazioni sulla sicurezza dei medicinali.

**Evita di esporti al sole nelle ore centrali della giornata**

(ore 10-16) soprattutto nelle stagioni in cui i raggi solari sono più intensi.<sup>(11)</sup> **Applica una protezione solare** con un fattore di protezione solare (SPF) 50+ almeno 1 ora prima di uscire, riapplicandola ogni 1-2 ore.<sup>(8,11)</sup> Per proteggere le labbra, applicare un balsamo per le labbra con un SPF di almeno 15.<sup>(11)</sup>

Se hai intolleranze o allergie a particolari filtri solari, chiedi al tuo medico quali utilizzare in alternativa.

**Utilizza un cappellino** per la testa e gli **occhiali da sole** per gli occhi. Fai attenzione anche quando vicino c'è una finestra: alcuni raggi solari passano lo stesso!<sup>(8)</sup>

Sono in/sto per iniziare una terapia oncologica

## posso usare i **LETTINI SOLARI** per preparare la mia pelle al sole?

9

**Non utilizzare un lettino abbronzante o altri dispositivi per l'abbronzatura.** Queste apparecchiature tendono a emettere più raggi UV del sole e possono danneggiare seriamente la pelle.<sup>(12)</sup>

Sono in/sto per iniziare una terapia oncologica

## Dopo un intervento chirurgico: come posso prendermi cura della **CICATRICE** chirurgica?

Prendersi cura di una cicatrice può aiutare a migliorarne l'aspetto più rapidamente seguendo questi consigli: **tocca la cicatrice solo con le MANI PULITE**; dopo un bagno, asciuga la cicatrice tamponando e non sfregando. Una volta che la cicatrice è «chiusa» e si è rimarginata completamente secondo le tempistiche che ti indicherà il tuo Medico, potrai iniziare a massaggiare delicatamente la cicatrice, eventualmente con l'aiuto di un gel specifico per cicatrici, quotidianamente, per almeno un mese, per aiutarla a sviluppare un aspetto più piatto. Ricordati di non esporre al sole la cicatrice se non correttamente protetta.

### **Non strofinare o graffiare la cicatrice.**

Indossa abiti che siano morbidi e larghi intorno alla cicatrice.<sup>(13)</sup>

Rivolgiti al tuo Medico/Dermatologo/Oncologo per avere delle corrette indicazioni su come trattare al meglio le aree interessate.

10

11

Sono in/sto per iniziare una terapia oncologica

## Ci sono aspetti particolari da tenere in considerazione per quanto riguarda i **CAPELLI**?

Evita permanenti, tinture (henné compreso) e ossigenatura per i primi mesi. Mantieni i capelli corti e facili da acconciare. Per ridurre la perdita di capelli, **evita di spazzolare o tirare troppo i capelli** (es. fare trecce o code di cavallo, usare piastre lisciacapelli o arricciacapelli).<sup>(9)</sup>

Molte terapie non impattano sullo stato dei capelli e del cuoio capelluto (vedi domanda numero 2) ed in questo caso si possono effettuare alcuni trattamenti per i capelli. **Chiedi informazioni al tuo Medico/Oncologo/Dermatologo che, tenendo conto della terapia in atto, ti consiglierà i trattamenti per capelli che si possono effettuare.**

Se manifesti un qualsiasi effetto indesiderato rivolgiti al Medico/Dermatologo/Oncologo o al Farmacista. Puoi inoltre segnalare gli effetti indesiderati direttamente tramite il sistema nazionale di segnalazione all'indirizzo [www.aifa.gov.it/content/segnalazioni-reazioni-avverse](http://www.aifa.gov.it/content/segnalazioni-reazioni-avverse). Segnalando gli effetti indesiderati puoi contribuire a fornire maggiori informazioni sulla sicurezza dei medicinali.

Sono in/sto per iniziare una terapia oncologica

## posso farmi la **BARBA/** **CERETTA/EPILAZIONE LASER?**

Durante la terapia la pelle è più sensibile e la rasatura o la ceretta possono risultare più aggressive. Anche l'uso del laser è associato a rischi di fotosensibilità e infezioni.<sup>(14)</sup> Chiedi sempre consiglio al tuo Medico/Oncologo/Dermatologo prima di sottoporli a qualsiasi procedura. Per la barba, utilizza un rasoio elettrico per la rasatura quotidiana, per evitare graffi e tagli.<sup>(15)</sup>

Sono in/sto per iniziare una terapia oncologica

## posso continuare a **TRUCCARMI/mettere** **lo SMALTO** durante la terapia?

**Non ci sono controindicazioni** per applicare il trucco, a patto che si utilizzino prodotti adatti. Utilizza prodotti dedicati. Per evitare infezioni, lava le mani prima di applicare il trucco. Acquista nuovi trucchi prima di iniziare la terapia, sostituisci eyeliner e mascara ogni mese.<sup>(16)</sup>

Se manifesti un qualsiasi effetto indesiderato rivolgiti al Medico/Dermatologo/Oncologo o al Farmacista. Puoi inoltre segnalare gli effetti indesiderati direttamente tramite il sistema nazionale di segnalazione all'indirizzo [www.aifa.gov.it/content/segnalazioni-reazioni-avverse](http://www.aifa.gov.it/content/segnalazioni-reazioni-avverse). Segnalando gli effetti indesiderati puoi contribuire a fornire maggiori informazioni sulla sicurezza dei medicinali.

12

14

13

Per le **unghie** si può usare uno smalto delicato non a base di acetone. Evita l'applicazione di unghie artificiali durante la terapia e per alcuni mesi dopo.<sup>(15)</sup>

Sono in/sto per iniziare una terapia oncologica

## posso fare **TRATTAMENTI ESTETICI** per le **UNGHIE (manicure, gel** **semipermanente)?**

Alcune terapie antitumorali (come chemioterapia e target therapy) possono danneggiare le lamine ungueali e i tessuti intorno l'unghia (detti tessuti "peri-ungueali"), e per questo motivo l'ideale sarebbe evitare procedure potenzialmente traumatiche. Inoltre lo smalto può nascondere eventuali alterazioni del colorito dell'unghia che diventano misconosciute. D'altra parte, altre terapie, come l'immunoterapia, non presentano particolari controindicazioni a trattamenti estetici per le unghie se effettuati adeguatamente.

In ogni caso **è sempre utile fare attenzione alla cura quotidiana delle unghie** (vedi domanda 6) ed è **necessario evitare l'esposizione diretta e non controllata ai raggi UV**, anche a livello di mani e piedi, in quanto questo potrebbe avere effetti negativi.<sup>(11)</sup>

**Chiedi al tuo Medico/Oncologo** se la terapia in corso può danneggiare le unghie **prima di effettuare trattamenti estetici per le unghie.**



Sono in/sto per iniziare una terapia oncologica

## posso sottopormi a **MASSAGGI/AROMATERAPIA** durante la terapia?

Il massaggio e l'uso di oli essenziali migliorano lo stato fisico e psicologico e possono ridurre alcuni sintomi della terapia (es. nausea). Tuttavia, gli oli essenziali possono peggiorare una pelle già irritata. Chiedi all'estetista di non applicare gli oli sulle zone della pelle che presentano segni, e di eseguire il massaggio in modo molto leggero, utilizzando un asciugamano o un panno morbido.<sup>(17)</sup>

Sono in/sto per iniziare una terapia oncologica

## posso sottopormi a **chirurgia ESTETICA** (**filler, botulino, terapia laser**)?

Un'immagine positiva di sé durante una terapia ha senza dubbio un impatto benefico sull'autostima, sulla psiche e sulle relazioni personali, migliorando così la

Se manifesti un qualsiasi effetto indesiderato rivolgiti al Medico/Dermatologo/Oncologo o al Farmacista. Puoi inoltre segnalare gli effetti indesiderati direttamente tramite il sistema nazionale di segnalazione all'indirizzo [www.aifa.gov.it/content/segnalazioni-reazioni-avverse](http://www.aifa.gov.it/content/segnalazioni-reazioni-avverse). Segnalando gli effetti indesiderati puoi contribuire a fornire maggiori informazioni sulla sicurezza dei medicinali.

15

risposta a qualsiasi trattamento e la prognosi. In questo aspetto, il Medico Estetico/Dermatologo del team multidisciplinare ha un ruolo centrale nel valutare attentamente le procedure più appropriate per ogni situazione. Nella gran parte dei casi non ci sono significative controindicazioni di natura oncologica, ma **prima di sottoporsi a questi trattamenti, chiedi sempre informazioni al tuo Medico/Dermatologo/Oncologo** in funzione della sede dell'intervento estetico.

Sono in/sto per iniziare una terapia oncologica

## posso fare un **TATUAGGIO/** **TRUCCO SEMIPERMANENTE** durante la terapia?

Il tatuaggio, sia estetico che per motivi ricostruttivi (ad esempio, in caso della rimozione del capezzolo per un tumore del seno) in linea di massima non è sconsigliato. **Prima di sottoporsi a questi trattamenti, parlane con il tuo Medico/Oncologo/Dermatologo.** È bene infatti sottoporsi a visita per valutare se l'area di pelle che si sta considerando per il tatuaggio presenta nei, alterazioni cutanee o cicatrici che devono essere monitorate per eventuali segni di ricorrenza della malattia.<sup>(18)</sup>

Sono in/sto per iniziare una terapia oncologica

## posso assumere degli **INTEGRATORI** alimentari?

18

Gli integratori alimentari sono: “prodotti alimentari destinati ad integrare la comune dieta e che costituiscono una fonte concentrata di sostanze nutritive, quali le vitamine e i minerali, o di altre sostanze aventi un effetto nutritivo o fisiologico, in particolare, ma non in via esclusiva, aminoacidi, acidi grassi essenziali, fibre ed estratti di origine vegetale, sia monocomposti che pluricomposti, in forme predosate”.<sup>(19)</sup>

In assenza di necessità cliniche, non è raccomandato alcun integratore: **rivolgiti al tuo Oncologo per ogni dubbio o necessità e non assumere integratori senza aver prima consultato il tuo Medico/Oncologo.**

Ricorda che l'assunzione di integratori alimentari non deve sostituire una dieta variata ed equilibrata e uno stile di vita sano e prima di assumere qualsiasi tipo di prodotto chiedi il parere al tuo Medico.

Se manifesti un qualsiasi effetto indesiderato rivolgiti al Medico/Dermatologo/Oncologo o al Farmacista. Puoi inoltre segnalare gli effetti indesiderati direttamente tramite il sistema nazionale di segnalazione all'indirizzo [www.aifa.gov.it/content/segnalazioni-reazioni-avverse](http://www.aifa.gov.it/content/segnalazioni-reazioni-avverse). Segnalando gli effetti indesiderati puoi contribuire a fornire maggiori informazioni sulla sicurezza dei medicinali.

Indirizzi utili

## ASSOCIAZIONI PAZIENTI

### **AIMAME - Associazione Italiana Malati di Melanoma e tumori della pelle.**

Piazza Barberini 47, 00187 Roma  
Tel: 06 49776088 E-mail: [info@aimame.it](mailto:info@aimame.it) Sito: [www.aimame.it](http://www.aimame.it)

### **APAİM - Associazione Pazienti Italia Melanoma**

Via Amalfi n 7 Ladispoli, Roma  
Tel. 3393519071 E-mail: [info@apaim.it](mailto:info@apaim.it) Sito: [www.apaim.it](http://www.apaim.it)

### **EUROPA DONNA ITALIA**

Tel 02 36709790 E-mail: [segreteria@europadonna.it](mailto:segreteria@europadonna.it).

### **FONDAZIONE INCONTRADONNA**

E-mail: [segreteria@incontradonna.it](mailto:segreteria@incontradonna.it) Sito: [www.incontradonna.it](http://www.incontradonna.it)

### **MIO – Melanoma Italia Onlus**

E-mail: [claudia.cidonio@aimatmelanoma.org](mailto:claudia.cidonio@aimatmelanoma.org)  
Sito: <http://www.melanomaitalia.org>  
Tel. +39335293911

**SIDeMaST TICURO:** Task-force Italiana Per Lo Studio Delle Reazioni Cutanee In Corso Di Terapia Oncologica  
La task force di TICURO è composta da Dermatologi specialisti con esperienza nel campo della Dermatologia Oncologica.



Conosci gli esperti della task force su  
Task Force - associazione e area soci –  
SIDeMaST



## Bibliografia

1. Copewithcancer.org. Effects of chemotherapy on hair, skin & nail. <https://www.copewithcancer.org/about-cancer/effects-of-chemotherapy-on-hair-skin-nail>. Ultimo accesso: 21/11/23
2. Cancer.net. Side Effects of Chemotherapy. <https://www.cancer.net/navigating-cancer-care/how-cancer-treated/chemotherapy/side-effects-chemotherapy>. Ultimo accesso: 21/11/23
3. Geisler AN, et al. J Am Acad Dermatol. 2020 Nov;83(5):1255-1268.
4. Lacouture ME, et al. Ann Oncol. 2021 Feb;32(2):157-170.
5. Quesada S, et al. Cancers (Basel). 2021 Nov 5;13(21):5556.
6. Gupta MK, Lipner SR. Int J Dermatol. 2022 Apr;61(4):410-415.
7. Istituto Superiore di Sanità (ISS). Associazioni pazienti. <https://www.iss.it/associazioni-di-pazienti>. Ultimo accesso: 22/11/23.
8. American Cancer Society (ACS). Managing Cancer Care: Skin rash. [www.cancer.org](http://www.cancer.org) Ultimo accesso: 25/05/23.
9. American Cancer Society (ACS). Coping With Hair Loss. [www.cancer.org](http://www.cancer.org) Ultimo accesso: 30/05/23.
10. Emvalomati A, et al. Dermatol Pract Concept. 2023 Jan 1;13(1):e2023064.
11. City of hope. Skin care during chemotherapy. [www.cancercenter.com](http://www.cancercenter.com) Ultimo accesso: 22/11/23.
12. American Academy of Dermatology Association (AAD). How to care for your skin during and after radiation therapy. <https://www.aad.org/public> Ultimo accesso: 22/11/23.
13. City of Hope. Cancer-related scars and wound care. [www.cancercenter.com](http://www.cancercenter.com) Ultimo accesso: 22/11/23.
14. Proietti I, et al. Clin Cosmet Investig Dermatol. 2021 Dec 4;14:1831-1837.
15. American Cancer Society (ACS). How to Look Your Best During Cancer Treatment. [www.cancer.org](http://www.cancer.org) Ultimo accesso: 10/10/23.
16. American Cancer Society (ACS). Make-up Tips During Treatment. [www.cancer.org](http://www.cancer.org) Ultimo accesso: 10/10/23.
17. Breastcancer.org. Massage. [Breastcancer.org](http://breastcancer.org) Ultimo accesso: 10/10/23.
18. City of Hope. What you should know about tattoos and cancer. [www.cancercenter.com](http://www.cancercenter.com) Ultimo accesso: 10/10/23.
19. Ministero della Salute. Integratori Alimentari. [www.salute.gov.it](http://www.salute.gov.it) Ultimo accesso: 05/12/23.

---

Se manifesti un qualsiasi effetto indesiderato rivolgiti al Medico/Dermatologo/Oncologo o al Farmacista. Puoi inoltre segnalare gli effetti indesiderati direttamente tramite il sistema nazionale di segnalazione all'indirizzo [www.aifa.gov.it/content/segnalazioni-reazioni-avverse](http://www.aifa.gov.it/content/segnalazioni-reazioni-avverse). Segnalando gli effetti indesiderati puoi contribuire a fornire maggiori informazioni sulla sicurezza dei medicinali.



EAU THERMALE  
**Avène**  
LABORATOIRE DERMATOLOGIQUE

SKIN & CANCER



**Pierre Fabre**  
Dermo-Cosmétique